

# 2024 しあわせ 3月号

養老



浦尻



久百々



幸町



第55回土佐清水市社会福祉大会

第14回

こども絵画・標語コンクール がんばったで賞

笑い声 ひびきわたる 平和な世界

三崎小学校5年 西村 愛乃音 さん

将来は 明るい未来 生きていく

足摺岬小学校5年 市吉 由依 さん

やさしさに あふれるみんな 清水の子

下川口小学校5年 川村 かなな さん

令和6年3月1日 (毎月1回発行)

編集発行: 社会福祉法人 土佐清水市社会福祉協議会

住所 土佐清水市寿町11-9 電話 (0880) 82-3500 FAX (0880) 82-4047  
http://www.tosashimizu-fukushi.or.jp/ E-mail:shakyou-s@viola.ocn.ne.jp

# 赤い羽根共同募金に ご協力ありがとうございました！



市民の皆さまの善意により、令和5年度赤い羽根共同募金の実績は

**1,833,487円に達しました。**(2024.1.31現在)

皆さまからお寄せいただいた共同募金は、社会福祉協議会が行う事業や、市内のNPO法人、障がい者の団体、サークル等いろいろな地域活動に助成されています。これからもご支援とご協力をよろしくお願いいたします。

上佐清水市共同募金委員会 会長 程岡 庸



## 土佐清水市生活支援・介護予防サービス基盤整備事業

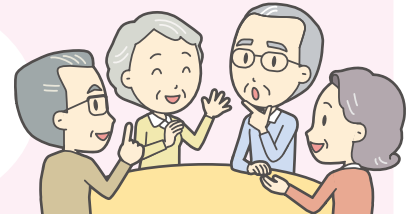
### in 下ノ加江

1月19日(金)に布福祉センターにて、下ノ加江地区の第2層推進協議会を開催しました。今回の能登半島の地震を受けて、土佐清水市における地震災害についての防災や備蓄について、意見交換をしました。今後も話し合いを重ねながら、出された意見を基に、実際の取り組みにつなげていけるよう取り組んでいきます。



### in 市街地

2月6日(火)に社会福祉センターにて、市街地地区の第2層推進協議会を開催しました。ゴミステーションの管理についてや、地域の見守りについての協議をしました。今後見守り隊を結成予定の地区もあり、うれしい声も聞かれました。様々な要因で組織づくりが難しい地区もあり、色々な意見が出ました。住み慣れた地域で安心して暮らしていけるよう、これからも生活課題の解決に向けて話し合いを重ね、実際の取り組みにつなげていけるよう取り組んでいきます。



## フードバンクにウェルカムジョン万カンパニー様より 食料品の提供がありました!

1月23日(火)、(株)ウェルカムジョン万カンパニー様より フードバンクにご寄付いただきました。ありがとうございました。

さまざまな事情で収入が減少している等「食料品があると助かる」という方などに無料で提供しています。

フードバンクご利用希望の方は、事前に土佐清水市社会福祉協議会までご相談下さい。

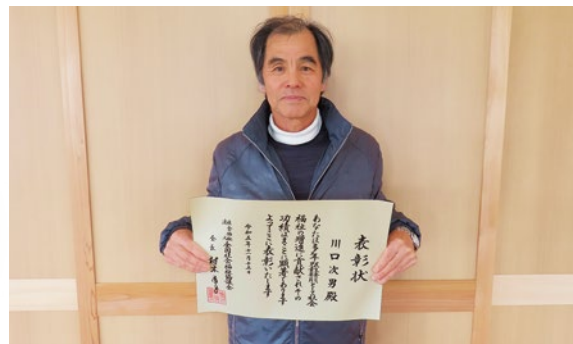


☎0880-82-3500

## 全国社会福祉協議会会長表彰を受賞されました。

この度、土佐清水市民生委員児童委員協議会の川口次男副会長が、令和5年度全国社会福祉協議会会長より表彰されました。

これは、永年にわたり民生委員・児童委員として社会福祉の増進に貢献され、功績顕著であることに対して表彰されるものです。



おめでとうございます

## ～お茶会～

## 以布利地区見守り隊



コロナに負けない地域のつながり  
楽しみと安心感の集いの場!

◇気軽に集える地域の居場所◇

「コロナ禍で外出をしなくなった」、「人と話す機会が減った」と多くの声が聞かれました。そんな中、1月18日(木)以布利地区においてお茶会が開催されました。活動の中心となったのは、見守り隊のメンバー。おもてなしのコーヒーとお茶菓子で話はずきません。楽しみや安心感につながるのが集いの場。反省会では、困りごとを共有しながら、地域の取り組みを考える場となりました。

# 下川口小学校こども民生委員が 高知県知事から表彰されました

令和5年度、多年にわたる地域での活発なボランティア活動が評価され、高知県知事表彰を受賞されました。

下川口小学校は、こども民生委員として毎月地域の高齢者宅を見守り訪問しています。

平成25年に始まったこの取り組みは、代々後輩の児童に引き継がれながら地域に定着しており、毎月児童が訪問して笑顔と安心を届けています。



## 権利擁護センター「らいとほうす」です!

社会福祉協議会では、認知症・知的障がい・精神障がいなどで判断能力が十分でない方々が、住み慣れた地域で安心して生活を送るため、生活や財産などの権利を守るための相談を受けたり、福祉サービス利用の手続き、利用料等の支払いなどの支援をしています。

### 成年後見制度の利用促進



### 日常生活自立支援事業

社会福祉協議会では、成年後見制度や日常生活自立支援事業についての相談や手続き支援、法人後見の受任等を行っています。

誰もが意思や権利を守られて自分らしい生活を送ることができるとさしみずをめざして…

お問合せ

**土佐清水市社会福祉協議会**  
土佐清水市寿町11番9号 社会福祉センター内

☎0880-82-3500

# 令和5年度 赤十字救急法基礎講習並びに 赤十字救急法救急員養成講習会が行われました!!

2月4日(日)、10日(土)、11日(日)の3日間を通して、南海トラフ地震や万が一の事故やケガから命を守り、市内各地で応急手当ができる人材を増やそうと、赤十字救急法基礎講習並びに赤十字救急法救急員養成講習会が5年ぶりに行われ、25名の参加がありました。いざというとき家族や身近な人を救うため、とっさの手当てや日常生活での事故防止など、健康安全に関する知識や技術の普及を目的に、住民同士がお互いに助け合える安心安全で温かな地域をつくるため、これからも取り組んでいきます。



しっかりと講義を受けて、実技講習を行いました。



骨折した部分を固定します。



大規模災害を想定したシミュレーションも行いました!



実技練習も真剣!

## 体力測定会を実施しました!

1月29日(月)社会福祉センターにて令和5年度体力測定会を行いました。当日はりハビリ専門職や保健師の協力のもと開催されました。日頃の運動の成果が数値となって表れる機会であり、参加された6名の方が各項目に一生懸命に取り組んでいました。

測定後は、採点の時間を活用して全員で整理運動やじゃんけんを行うなど、ちょっとした交流の時間にもなりました。結果は、全員が実年齢より若い、という素晴らしい結果に。

みなさん、また次回の測定会にも参加して、今回よりも良い結果となるよう日々の生活の中で体を動かすことを続けてくださいね!!



また次回お待ちしております!!

## ～ミュージックケア～



### 〈ボランティア紹介〉

2月1日に下ノ加江保育園にて、中津和幸さんを講師としてお迎えし、ミュージックケアを実施しました。園児たちはお母さんと一緒に、音楽にあわせて大きな声で掛け声をかけながら、楽しく体を動かしました。



## ゴミ出しなどボランティア依頼したい方の相談を受け付けています。

筋力の低下や関節疾患がある高齢者にとって、大きなゴミ袋を集積所まで運ぶのは大変な作業です。

また、認知症などにより認知機能が低下すると、ゴミ出しの曜日や時間、分別のルールを覚えることも難しくなります。ゴミ出し以外にも、「こんなことに困っちゃう」「こんなボランティアはない？」等、ボランティアをお願いしたいと思ったら、お気軽にボランティアセンターまでご相談ください。

## ボランティアをしたい方も大募集しています。

### みんな集まれボランティア

- **ゴミ出しボランティア**を募集しています。  
「ついでにゴミ出しできるよ」という方は、是非ご協力ください。
- **傾聴ボランティア**を募集しています。  
話好き、話し相手になっていただける方はいませんか？
- **お祭りボランティア**を募集しています。  
地域の方と一緒にお神輿を担いでみませんか？
- **散歩同行ボランティア**を募集しています。



誰かの役に  
立ってみませんか！

詳しくはボランティアセンターまでお問合せ下さい。

# 令和6年能登半島地震災害義援金の受付について

日本赤十字社高知県支部と社会福祉法人高知県共同募金会では、今年1月1日に発生した能登半島地震で被災された方々を支援するため、災害義援金の受付を開始しました。  
現在下記の口座にて義援金を受け付けております。

## 日本赤十字社高知県支部 「令和6年能登半島地震災害義援金」受入口座

受付期間 令和6年1月4日(木)～令和6年12月27日(金)

### 四国銀行 県庁支店

普通 0384749

口座名 日本赤十字社高知県支部義援金  
支部長 濱田 省司

※送金の際には義援金名を記載してください。

### 高知銀行 本町支店

普通 0393437

口座名 日本赤十字社高知県支部義援金  
支部長 濱田 省司

※送金の際には義援金名を記載してください。

### ゆうちょ銀行・郵便局

口座記号番号 00150-7-325411

口座加入者名「日本赤十字社(ニホキョクジウジヤ)」

※通信欄に「日赤令和6年能登半島地震災害義援金」と明記してください。

※受領証の発行を希望する場合は、併せて「受領証希望」と明記してください。

## 高知県共同募金会

## 「令和6年能登半島地震災害義援金」受入口座

### 四国銀行 県庁支店

普通 0000835

口座名 社会福祉法人高知県共同募金会  
会長 山元 文明

### 高知銀行 朝倉南支店

普通 0000835

口座名 社会福祉法人高知県共同募金会  
会長 山元 文明

**この募金は、中央共同募金会を通じて  
各被災地に分配されます。**

## お知らせ 3月はトレーニングジムの説明会はお休みとなります。

今回の説明会は令和6年度に入ってから開催予定です。ご不便をおかけしますが、ご理解のほどよろしくお願いいたします。

詳しいお問い合わせは、下記連絡先までお気軽にどうぞ。

〒787-0323 土佐清水市寿町11-9 社会福祉法人 土佐清水市社会福祉協議会 TEL:0880-82-3500 FAX:0880-82-4047

## ～3月のいきいきサロン日程表～

日時	会場(グループ名)	日時	会場(グループ名)
4日 月	布福祉センター(れいわスマイルサロン)	19日 火	津呂旧保育所(津呂いきいきクラブ)
// //	越連合区長場(越さくら会)	// //	旭町 芝岡さん宅(元町みなとサロン)
// //	貝ノ川浦区長場(はまゆうサロン)	20日 水	小方青年会館(小方清流クラブ)
6日 水	加久見区長場(加久見いきいきクラブ)	// //	鍵掛公会堂(オレンジクラブ)
// //	貝ノ川郷集会所(貝ノ川郷菜の花クラブ)	// //	立石集会所(立石いきいきサロン)
// //	鳥淵集会所(鳥淵わらびの里クラブ)	// //	浜益野公会堂(白浜会)
// //	久百々集会所(久百々いきいきクラブ)	21日 木	大津公民館(大津叶崎クラブ)
7日 木	旧浦尻保育園(浦尻すみれ会)	// //	平ノ段区長場(平ノ段いきいきサロン)
// //	下ノ段区長場(下ノ段いきいきサロン)	22日 金	船場集会所(船場あじさいサロン)
8日 金	大浜コミュニティセンター(大浜ぼうず石クラブ)	// //	中浜会館(中浜万次郎クラブ)
12日 火	足摺岬区長場(足摺ふれあいサロン)	25日 月	グリーンハイツ区長場(グリーンハイツいきいきサロンさわやか)
// //	三崎地区防災コミュニティセンター(斧積いきいきクラブ)	26日 火	市野瀬集会所(市野瀬いきいきサロン)
// //	宗呂下区長場(宗呂下コスモス会)	28日 木	布旧保育所(布若葉サロン)
13日 水	権現地区集会所(権現日の出会)	// //	下浦青年会館(下浦とびうお会)
// //	養老区長場(養老いきいきクラブ)	// //	三崎浦区長場(三崎浦さくら会)
14日 木	以布利旧保育園(以布利じんべいサロン)	29日 金	横峯集会所(横峯たちばな会)
// //	窪津区長場(窪津ツバキ会)	毎週 木・金	旧旭保育園(旭町いきいきサロン)
// //	社会福祉センター(幸町しあわせサロン)	毎週 水・金	緑ヶ丘集会所(丘の上サロン)
// //	下益野区長場(下益野せせらぎ会)	未定	市街地区長会事務所(天神町ほのぼのサロン)
18日 月	社会福祉センター(本町いきいきサロン)		珉宝(栄町華街サロン)
// //	市野々公会堂(市野々コスモス会)		

※新型コロナウイルス感染症の感染拡大防止のために、状況によっては日程が変更になる場合があります。予めご了承下さい。

## いきいきサロンボランティア紹介

## ～市野々コスモス会～

### みんなではいチーズ



### 今日は小学生との交流会!! みんなで歌を歌いました♪



市野々コスモス会は、市野々公会堂にて毎月第3月曜日に開催しています。ボッチャや輪投げ、小学校との交流会やテーブル卓球、ダルマ落としと、色々なことにチャレンジしています。参加者の約半数がボランティアとして、出来ることを出来る範囲で運営しています。

今後もいきいきサロンが地域の集いの場として継続していけるよう、よろしくお願いします。



## こじやんと達者な じいやん ばあやん



足摺岬

**福田 美抽喜** (みゆき) さん

大正13年1月2日生まれ **100歳です!!**

生まれも育ちも足摺岬、大正13年生まれ的美抽喜さんは、御年100歳！右の写真は、百歳の誕生日に家族が連れて行ってくれた金刀比羅宮で記念撮影したものです。

民宿福田屋を開業して50年、お客さんから元気ももらいながら今まで元気に年を重ねることができたと話してくれました。民宿は家族に任せていますが、美抽喜さんに会いに来てくれるリピーターのお客さんもいるそうです。

写真を見ても分かるように、とても100歳には見えないくらいお元気、目も耳も達者で身の回りのことも自分で出来ます。長生きの秘訣は特にないと本人は謙遜しますが、お肉が大好きでステーキも250gくらいならぺろりと平らげるそうです。

元気で歳を重ねることのお手本のような美抽喜さん、これからもお元気でいて下さいね！



金刀比羅宮にて

奇数月の広報発行には、社会福祉協議会

会員会費が使われています。